



ВЪВЕДЕНИЕ

Солидарността е един от водещите принципи на Европейския съюз. Това означава, всички граждани да могат да споделят благата във времена на просперитет и тежестта във времена на трудности. Въпреки това почти 80 милиона европейци живеят под линията на бедността, а за много хора достъпът до работа, образование, жилище, социални и финансови услуги е особено труден.



Десет години, след като държавните глави и правителствата се ангажираха да вземат сериозни мерки срещу бедността в ЕС, 2010 е обявена за **Европейска година за борба с бедността и социалното изключване**.

Целите на Европейската година за борба с бедността и социалното изключване покриват четири обширни задачи и ръководни принципа:

- ⌚ признаване на правото на хората, живеещи в бедност и социална изолация, на достоен живот и активна роля в обществото;
- ⌚ споделена отговорност и участие в борбата с бедността с акцент както върху колективните, така и върху личните действия;
- ⌚ поощряване на сплотеността, като се подчертаят предимствата от изкореняване на бедността и по-голямото социално приобщаване на всички членове на обществото;
- ⌚ политическа ангажираност и конкретни действия за изкореняване на бедността и социалното изключване – на всички нива на управление, както и обществена ангажираност към тези цели.

Настоящата брошура има за цел да насърчи заинтересоваността и политическия ангажимент на всеки човек и на всеки сегмент на обществото, независимо дали обществен или частен, за участие в борбата с бедността и социалното изключване на местно ниво.



Бедността не винаги се разпознава лесно, но един на всеки шест човека в Европа е засегнат от нея.

Това може да бъде съсед, колега, приятел и дори член на семейството. Бедността е реалност за почти 80 млн. души в ЕС. 19 милиона от тях са деца. Жените, младежите, старите хора, хората на непостоянни трудови договори, имигрантите и хората от етническите малцинства са особено застрашени от бедност.

Да имаш работа е най-добрият изход от бедността и въпреки това 8 % от работещите не печелят достатъчно, за да я избегнат.

Един на всеки пет човека в Европа или 100 милиона европейци живеят в лоши жилищни условия.

Въздействието на икономическата криза се почувства чрез нарастването на безработицата. В много страни се очаква съкращаването на още работни места. Кризата също така оказва натиск върху националните социално-осигурителни системи.

Бедността и социалното изключване имат много лица

В най-явната си форма, бедността може да означава липса на дом или храна.

Тя може да означава и липса на средства да посрещнеш насъщните си нужди, като да отидеш на зъболекар при зъболбол или да изпратиш детето си на училищна екскурзия.

Този вид бедност може да доведе до изолация, тъй като хората не са в състояние да участват в ежедневните

дейности, които останалата част от обществото приема за даденост.

Но бедността и социалното изключване не са неизбежна част от нашето общество и могат да бъдат преодоленни.

Заедно към общество за всички

Солидарността е фундаментална ценност за ЕС: всички членове на обществото споделят богатата във времена на просперитет и тежките във времена на трудности.

В духа на този принцип трябва да изградим една по-интегрирана Европа, в която всеки да може да даде своя принос за обществото.

Стратегиите на ЕС за постигането на тази цел включват осигуряване на адекватни доходи и добър дом за хората, както и достъп до качествени услуги и пазари на труда

с възможности за всички.

Всички имаме какво да дадем

Посетете интернет страницата на Европейската година, за да разберете какво се случва в близост до вас и за да вземете участие в събитията през Годианата.

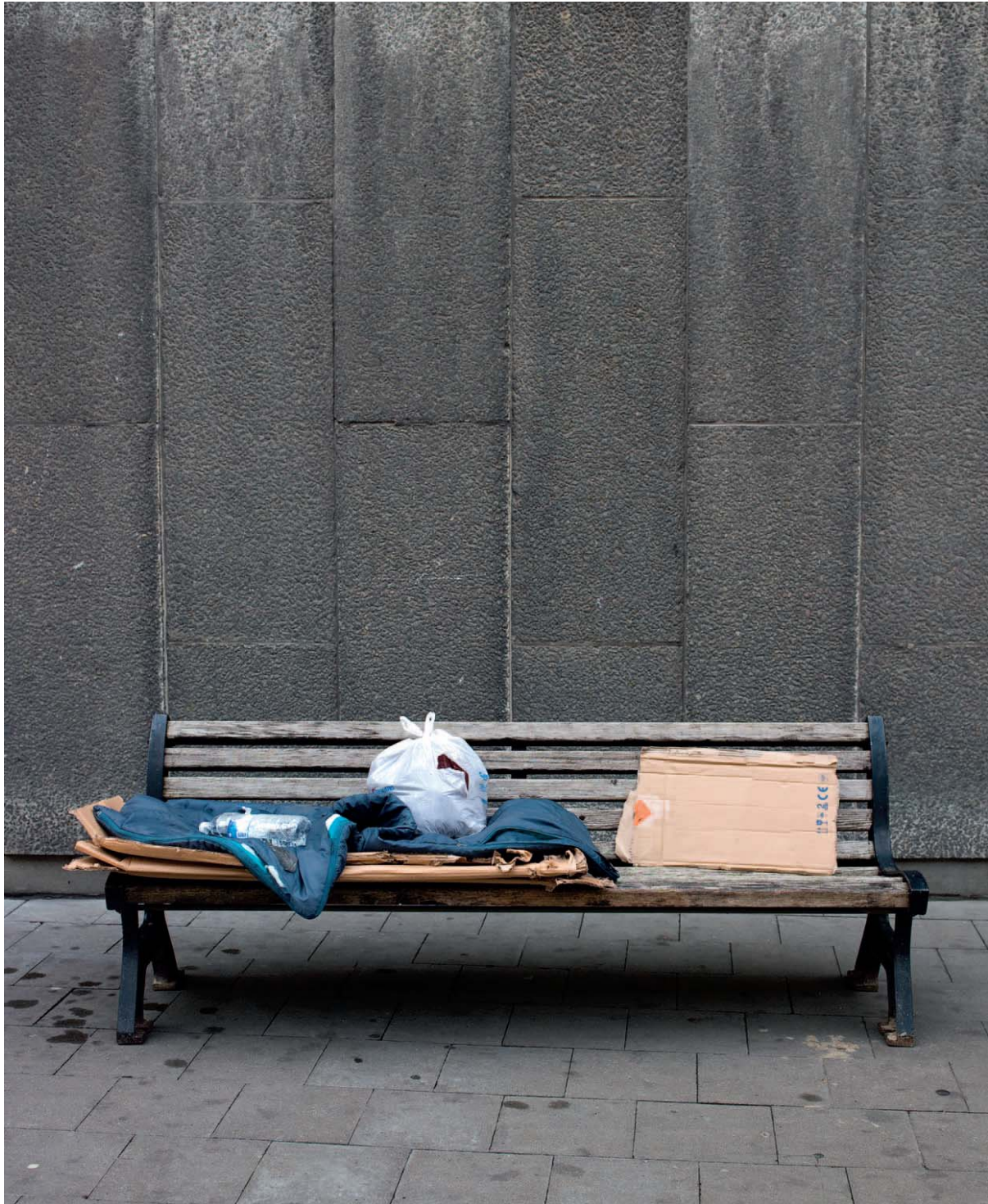
Включете се, като се свържете с участващите организации във вашата страна. Проявете творчество, организирайте ваши собствени инициативи.

Ангажирайте се с принципите на Годианата, като се подпишете под декларацията в интернет.

Можем да победим в борбата срещу бедността и социалното изключване, ако всички работим заедно.



**STOP
POVERTY
NOW**





Кой е застрашен и какви мерки се предприемат?

Всеки човек може да обеднее в даден момент от своя живот. Някои социални групи обаче са по-застрашени от бедността - например семействата с деца, особено многодетните семейства и семейства на самотни родители, както и възрастните хора, хората с увреждания и имигрантите. Жените са по-засегнати от мъжете във всички категории.

Бедността засяга хората многостранно и върви ръка за ръка със социалното изключване. Освен добре известните проблеми като неблагоприятни жилищни условия или липсата на дом, бедните хора също така често страдат от:

- влошено здравословно състояние и ограничен достъп до здравни услуги
- ограничен достъп до образование, обучение и развлекателни дейности
- финансова изолация и свръхзадлъжняване
- ограничен достъп до съвременни технологии като Интернет





За да се справи с тези проблеми и други свързани с тях, ЕС предоставя рамка, чрез която държавите-членки развиват собствени приоритети и стратегии. Тази рамка отчита многоизмерния характер на бедността и обръща специално внимание на следното:

- премахване на бедността при децата и семействата
- улесняване на достъпа до трудовия пазар, образование и обучение
- преодоляване на дискриминацията, половите и възрастовите аспекти на бедността
- борба с финансовото изключване и свръхзадлъжняването
- борба с лошите жилищни условия и произтичащото от тях изключване
- насърчаване на социалното приобщаването на уязвими групи



Детската бедност

Около 19 милиона деца в ЕС живеят в ницета. Децата, които растат в бедни домакинства, по-често остават в капана на бедността до края на живота си, както и по-късно техните наследници.



Живеещите в бедност деца се сблъскват с множество взаимно свързани проблеми, включително неблагоприятни жилищни условия, лошо здравно обслужване, ограничени възможности за образование и липса на добра храна и облекло.

През 2006г. Европейският съюз определи премахването на бедността за един от водещите си приоритети. В следствие правителствата на държавите-членки се ангажираха с разработването на стратегически дългосрочни подходи за предотвратяване и премахване на детската бедност, което включва широк кръг от обществени, културни и икономически политики.



Бездомност

Достъпът до жилище е основно право и всеки човек трябва да има безопасен, сигурен покрив над главата си. Въпреки това хиляди европейци нямат къде да живеят.

Хората остават без дом по ред причини - от загуба на работата до бягство от домашно насилие. Освен това, много бездомници са застрашени и от душевни заболявания, от пристрастяване към алкохол или наркотици. Те са сред най-уязвимите и отритнати хора в обществото.



Жилищните несгоди и прекалено високите наеми могат да станат причина човек да остане на улицата, както и да доведат до по-нататъшна социална изолация.

Усилията за предотвратяване и борба с бездомиеото и жилищните несгоди са в центъра на Стратегията за социална закрила и приобщаване на ЕС, която цели да координира действията на държавите-членки и да насърчи обмена на добри практики.

Продължава работата за установяване на общи дефиниции за бездомност и за определяне на показатели. Като се натрупа повече опит за темата и контекста, могат да се изработят по-добри механизми за борба с бездомиеото и произтичащата от жилищните несгоди изолация. Тези механизми трябва да подкрепят ЕС и държавите-членки в разработването на по-ефективни политики в помощ на бездомните хора.



**STOP
POVERTY
NOW**





Уязвими групи

Някои групи от населението са по-застрашени от бедност и социално изключване, като например семействата с деца, особено многодетните и семействата на самотни родители, както и възрастните хора и имигрантите.

Безработицата сред хората от тези уязвими групи е по-висока, те по-често не завършват училище и са по-застрашени от финансово изключване, в сравнение с останалите групи в обществото.

ЕС желае да разбере по-добре защо тези групи често са засегнати от бедността и как да ги приобщи в обществото. Необходими са общи цели и показатели, за да има ясно разбиране на проблема. Мерките, приети от ЕС, са толкова разнообразни, колкото и проблемите, с които се сблъскват тези групи.

Целта е да се подобри ситуацията на тези групи чрез:

- подкрепяне на интеграцията на имигрантите и етническите малцинства на трудовия пазар
- насърчаване на заетостта на хората с увреждания
- приемане на мерки за равностойно отношение, за да се преодолее дискриминацията

Финансово изключване

В наши дни много европейци, особено живеещите в бедност, нямат достъп до финансови услуги като откриване на депозит или банкова сметка. За тях също е трудно да направят спестявания, да изтеглят кредит, да направят осигуровка и изобщо да се справят с платежни услуги.

Достъпът до финансови услуги е от съществено значение за икономическата и социалната интеграция на гражданите в съвременното общество. Той е също така условие за трудова заетост, икономически растеж, намаляване на бедността и за социално приобщаване.





В редица случаи хората, страдащи от недоимък, не могат да си отворят банкова сметка, което води до по-нататъшна финансова изолация. За да се справи с тези проблеми, ЕС координира мерките и политиката между заинтересованите страни и правителствата на държавите-членки.

През 2009г. Европейската комисия инициира две публични консултации в усилията си да въведе правила, които да осигурят възможност на повечето хора да си отворят обикновена банкова сметка.

Интегриращ пазар на труда

Осигуряването на добра работа е най-важният фактор за извеждане на хората от бедността и насърчаване на социалното приобщаване.

Проблемът е, че за най-уязвимите в обществото, като самотните родители, имигрантите, възрастните хора,

младежите, хората с ниска квалификация и хората с увреждания, обикновено е най-трудно да намерят сигурна и трайна работа. Те са и най-засегнати от икономическите кризи като тази, която изпитва Европа в момента.



ЕС разполага с набор от политически и финансови механизми за подобряване на перспективите за заетост на социално изолирани групи. Европейска стратегия за заетост например се фокусира върху създаването на повече и по-добри работни места за всички европейци. В същото време Европейският социален фонд и други програми на ЕС осигуряват финансиране за образование, обучение и подкрепа на работното място, особено за да подпомогнат уязвимите хора да намерят или запазят работата си.

Активно приобщаване

Като концентрира усилията за преодоляване на бедността и социалното изключване, ЕС насърчава държавите-членки да разработват активни политики за приобщаване. Активното приобщаване се състои в осигуряването на работа за възможно най-много хора и на практическа подкрепа за тези, които не могат да участват в пазара на труда, за да могат да водят достоен живот.



Активното приобщаване се съсредоточава върху три общи принципи :

- предоставяне на адекватна подкрепа за доходите за предотвратяване на социалното изключване
- подпомагане на хората, които могат да работят, да намерят и да останат на работа чрез интегриращи пазари на труда
- подобряване на достъпа до качествени социални услуги като подпомагане на жилищното настаняване, здравни услуги и грижи за децата



ЕС ще насърчава развиването на активно приобщаване чрез координиране на действията в Европа и чрез подпомагане на държавите-членки да обменят опит.

ЗАКЛЮЧЕНИЕ

Световната икономическа и финансова криза от 2008 г. може да има дълготрайни последици върху растежа и заетостта в ЕС, като има вероятност най-уязвимите членове на нашето общество да пострадат най-силно. Нека насочим силата и въздействието на Европейската година срещу бедността към повишаването на информираността за социалното изключване и върху популяризирането на активното приобщаване.

Информацията и мненията, публикувани тук, не отразяват задължително официалните становища на Европейската комисия. Нито Европейската комисия, нито което и да е лице, действащо от името на Комисията, не носи отговорност за начина, по който горната информация може да бъде използвана.